

## **Sändlista minnesanteckningar till Specifika samverkansrådet för skola, utbildning och kompetensförsörjning**

**24 april 2026, gemensamt möte med Chefsgruppen för skola, utbildning och kompetensförsörjning**

### **Ledamöter Specifika samverkansrådet för skola, utbildning och kompetensförsörjning:**

Anneli Bramvehl, Karlskoga kommun anneli.bramvehl@karlskoga.se  
Caroline Carlvier, Lekebergs kommun caroline.carlvier2@lekeberg.se  
Charlotta Englund, Region Örebro län charlotta.englund@regionorebrolan.se  
Håkan Pettersson, Ljusnarsbergs kommun hakan.pettersson@gmail.com  
Ivonny Falk, Laxå kommun ivonny.falk@laxa.se  
Jimmy Nordengren, Örebro kommun jimmy.nordengren@orebro.se  
Johanna Martin, Askersunds kommun johanna.martin@askersund.se  
Johanna Svärd, Degerfors kommun johanna.svard@degerfors.se  
Lillemor Bodman, Lindesbergs kommun lillemor.bodman@lindesberg.se  
Mikael Wahlberg, Nora kommun mikael.wahlberg@nora.se  
Ola Ström, Hallsbergs kommun ola.strom@hallsberg.se  
Ulrika Jonsson, Hällefors kommun grythyttan@direkten.se  
Veronica Ulfgren, Kumla kommun veronica.ulfgren@kumla.se

### **Chefsgruppen för skola, utbildning och kompetensförsörjning:**

Andreas Lundholm, Ljusnarsbergs kommun andreas.lundholm@ljusnarsberg.se  
Anita Kettunen, Karlskoga kommun anita.kettunen@karlskoga.se  
Catharina L Scharmer, Hallsbergs kommun catharina.lindvall-scharmer@edu.hallsberg.se  
Eva Gustavsson, Askersunds kommun eva.gustavsson@askersund.se  
Karl-Henrik Wickbom, Degerfors kommun karl-henrik.wickbom@degerfors.se  
Katarina Arkehag, Örebro kommun katarina.arkhag@orebro.se  
Katarina Holmsten, Laxå kommun katarina.holmsten@laxa.se  
Linda Meriloo, Kumla kommun Linda.meriloo2@kumla.se  
Michael Tybell, Lindesbergs kommun michael.tybell@lindesberg.se  
Mikael Blom, Nora kommun mikael.blom@nora.se  
Mokthar Bennis, Örebro kommun mokthar.bennis@orebro.se  
Monica Skantz, Lekebergs kommun monica.skantz@lekeberg.se  
Tina Lanefjord, Hällefors kommun tina.lanefjord@hellefors.se  
Tina Ottosson, Örebro kommun tina.ottosson@orebro.se  
Zandra Ahkoila, SUF zandra.ahkoila@sydnarkeutbildningar.se

### **Länets kommuner:**

Askersunds kommun kommun@askersund.se  
Degerfors kommun kommun@degerfors.se  
Hallsbergs kommun kommun@hallsberg.se  
Hällefors kommun kommun@hellefors.se  
Karlskoga kommun info@karlskoga.se  
Kumla kommun servicecenter@kumla.se  
Laxå kommun kommun@laxa.se  
Lekebergs kommun information.lekeberg@lekeberg.se  
Lindesbergs kommun kommun@lindesberg.se  
Ljusnarsbergs kommun kommun@ljusnarsberg.se  
Nora kommun nora.kommun@nora.se  
Örebro kommun servicecenter@orebro.se

**Region Örebro läns styrelse och nämnder:**

Kristina Berglund, Regionkansliet Nämndsadministration, [kristina.berglund@regionorebrolan.se](mailto:kristina.berglund@regionorebrolan.se)

Marita Jansson Marita, Regionkansliet Nämndsadministration, [marita.jansson2@regionorebrolan.se](mailto:marita.jansson2@regionorebrolan.se)

Maria Boström Maria, Regionkansliet Nämndsadministration, [maria.bostrom2@regionorebrolan.se](mailto:maria.bostrom2@regionorebrolan.se)

**Region Örebro län kommunikation:**

Christina Gerhardsson, Regionkansliet kommunikation, [christina.gerhardsson@regionorebrolan.se](mailto:christina.gerhardsson@regionorebrolan.se)



Specifikt samverkansråd för skola, utbildning och kompetensförsörjning  
Region Örebro län och länets kommuner

Tjänsteställe  
Förv. Regional utveckling

Sekreterare  
Monica Möller

## Minnesanteckningar Specifikt samverkansråd för skola, utbildning och kompetensförsörjning tillsammans med Chefsgruppen för skola, utbildning och kompetensförsörjning

Tid: 2026-04-24 kl 14.30-16.00

Plats: Örebro universitet, Forumhuset, Lokal F147

### Deltagare:

#### Ledamöter specifika samverkansrådet:

Johanna Martin (M)	Askersund kommun
Johanna Svärd (S)	Degerfors kommun
Ola Ström (S)	Hallsbergs kommun
Ulrika Jonsson (M)	Hällefors kommun
Anneli Bramvehl (M)	Karlskoga kommun
Veronica Ulfgren (S)	Kumla kommun
Ivonny Falk (KD)	Laxå kommun
Caroline Carvalier (M)	Lekeberg kommun
Lillemor Bodman (M)	Lindesberg kommun
Håkan Pettersson (S)	Ljusnarsberg kommun
Mikael Wahlberg (S)	Nora kommun
Jimmy Nordengren (C)	Örebro kommun
Charlotta Englund (C)	Region Örebro län

#### Chefsgruppen för skola, utbildning och kompetensförsörjning:

Andreas Lundholm, Ljusnarsbergs kommun  
Anita Kettunen, Karlskoga kommun  
Catharina Lindvall Scharmer, Hallsbergs kommun  
Mikael Blom, Nora kommun  
Eva Svensson, Askersunds kommun  
Karl-Henrik Wickbom, Degerfors kommun  
Katarina Arkehag, Örebro kommun  
Katarina Holmsten, Laxå kommun  
Zandra Ahkoila, Sydnärkes utbildningsförbund  
Monica Skantz, Lekebergs kommun  
Linda Meriloo, Kumla kommun  
Michael Tybell, Lindesbergs kommun  
~~Tina Lanefjord, Hällefors kommun~~  
Tina Ottosson, Örebro kommun  
~~Petter Arneback Hjulström, region Örebro län~~  
Ingmar Ångman, region Örebro län  
Monica Möller, Region Örebro län  
Daniel Berglund, Region Örebro län

Specifikt samverkansråd för skola, utbildning och kompetensförsörjning  
Region Örebro län och länets kommuner

Tjänsteställe  
Förv. Regional utveckling

Sekreterare  
Monica Möller

## **Tema: Demografi, skola och framtid – utmaningar och möjligheter i Örebro län**

### **14.30 Mötet öppnas**

*Charlotta Englund, Regionråd och Tina Ottosson, Verksamhetschef Örebro kommun*

Charlotta Englund hälsar välkommen tillsammans med Tina Ottosson. Charlotta informerar om att det finns förslag om att lägga ner det specifika samverkansrådet. Samverkan är viktigt även framåt oavsett vilket forum det sker i.

Presentationsrunda.

### **14.40 Ekonomiska perspektiv – vad betyder demografin för kommunernas ekonomi?**

*Madeleine Holm, Ekonom SKR*

Utmaningarna är stora utifrån flera aspekter, bla det osäkra omvärldsläget och inflationsläget efter pandemin. Återhämtning är påbörjad med något stärkta resultat i kommunerna från 2025.

Befolkningstillväxten har stannat av och anpassningar är påbörjade och kommer behöva pågå under en längre tid. Gruppen 80+ ökar mest och antalet barn minskar mer än prognostiserat. Snitt 1,43 barn per kvinna. (tidigare 2,1) vilket naturligt påverkar antalet barn i förskola och grundskola.

SKR har ett verktyg för att se befolkningsförändringar på sin hemsida: [SKRs visualiseringsverktyg](#)

PP bifogas

### **Strategiska och politiska perspektiv – hur kan kommuner tänka långsiktigt?**

*Johan Wänström, Universitetslektor Linköpings universitet*

Det är kostsamt för kommuner både att växa och krympa. Johan Wänström pekar på det historiska perspektivet där vi tidigare har haft 2500 kommuner där drygt hälften hade färre än 10 000 invånare. Idealet enligt kommunindelningsreformen var att en kommun har minst 8000 invånare.

Utmaningarna för mindre skolor på landsbygden är större efter 2010. Den nya skollagen innebar nya behörighetskrav för lärare. Den breda behörigheten finns inte kvar vilket innebär att det behövs fler lärare i

Specifikt samverkansråd för skola, utbildning och kompetensförsörjning  
Region Örebro län och länets kommuner

Tjänsteställe  
Förv. Regional utveckling

Sekreterare  
Monica Möller

en klass. Forskning visar inte att tillgången till en byskola ökar inflyttning till ett samhälle. Även växande kommuner behöver anpassa sitt utbud av skolor för att optimera.

Folkomröstningar gällande skolnedläggning rekommenderas inte. Det skapar osäkerhet och valdeltagandet är ofta lågt. Beslut om nedläggning måste oftast tas oavsett resultatet i en omröstning vilket skapar en misstro mot det demokratiska systemet.

Skolnedläggning kräver noggrann utredning och en tydlig process med svar på *varför* och *hur* detta ska ske.

PP bifogas

**Efter föreläsningarna av Madeleine Holm, och Johan Wänström, följde en gemensam frågestund med skolchefer och skolpolitiker:**

Frågor och synpunkter berörde bland annat politikens ansvar för lokaler som avvecklas i samband med skolnedläggningar. Det framhölls att lokalfrågan behöver hanteras som en del av ett större strategiskt sammanhang. Exempel lyftes på kommuner som ställt om tidigare skolor till andra verksamheter, såsom LSS-boenden eller äldreomsorg, och vikten av flexibla lösningar betonades.

Vidare diskuterades processer för skolnedläggningar utifrån ett forskningsperspektiv. Betydelsen av god framförhållning och väl underbyggda beslutsunderlag lyftes som avgörande. Bristfällig beredning identifierades som en återkommande risk, vilket kan leda till omtag i processen. Tidig och kontinuerlig dialog med berörda aktörer framhölls som central för att minska konflikter och hantera starka känslor. Skillnader i komplexitet mellan att avveckla förskolor respektive skolor belystes. Förskolor bedöms generellt vara lättare att lägga ner, medan förutsättningarna på landsbygden kan innebära särskilda utmaningar.

Frågor ställdes också om alternativa demografiska scenarier, exempelvis ett oväntat ökat födelsetal. Det konstaterades att prognoser bygger på rimlighetsantaganden och att kommuner behöver upprätthålla beredskap samt beakta lokala variationer i befolkningsutvecklingen.

Specifikt samverkansråd för skola, utbildning och kompetensförsörjning  
Region Örebro län och länets kommuner

Tjänsteställe  
Förv. Regional utveckling

Sekreterare  
Monica Möller

Även frågan om kommunsammanslagningar diskuterades. Ämnet återkommer periodvis i nationella sammanhang, men intresset för frivilliga sammanslagningar bedöms som begränsat och geografiska förutsättningar varierar.

Avslutningsvis behandlades kommuneconomiska konsekvenser av att skjuta upp strukturella beslut, särskilt under valår. Det noterades att höga kostnader och räntenivåer kraftigt begränsar kommunernas handlingsutrymme, vilket innebär att anpassningar är nödvändiga. Uteblivna beslut kan i förlängningen leda till skattehöjningar.

#### **15.20 Samtal och reflektion**

Följande frågeställningar diskuterades i mindre grupper:

- Vad stack ut eller överraskade?
- Var ser vi möjligheter framåt?

#### **15.45 Avslutande reflektion**

Landsbygdsperspektivet lyftes som särskilt känsligt vid nedläggningar, med frågor om skolskjutsar, logistik och behov av alternativa lösningar, inklusive digital undervisning i glesbygd.

Service och valfrihet diskuterades utifrån vad medborgare rimligen kan förvänta sig och vilka åtaganden som är långsiktigt hållbara för kommunerna.

Känslomässiga reaktioner, särskilt bland äldre invånare, betonades som en viktig faktor där tradition och lokal identitet ofta väger tungt vid förändringar.

Olika perspektiv tydliggjordes mellan medborgare, som utgår från den egna situationen, och politiker/tjänstepersoner med ansvar för ett bredare helhetsperspektiv.

Gemensamma dialoger mellan politik och tjänstepersoner bedömdes som mycket värdefulla och viktiga att fortsätta, oavsett formella samverkansstrukturer

#### **16.00 Mötet avslutas**





# Kommunernas ekonomi och demografiska utmaningar

Madeleine Holm  
Ekonom SKR

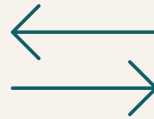
# Många nya utmaningar - samtidigt



Osäker  
omvärld



Förändrad  
demografi



Stora  
skillnader



Omfattande  
investerings-  
behov

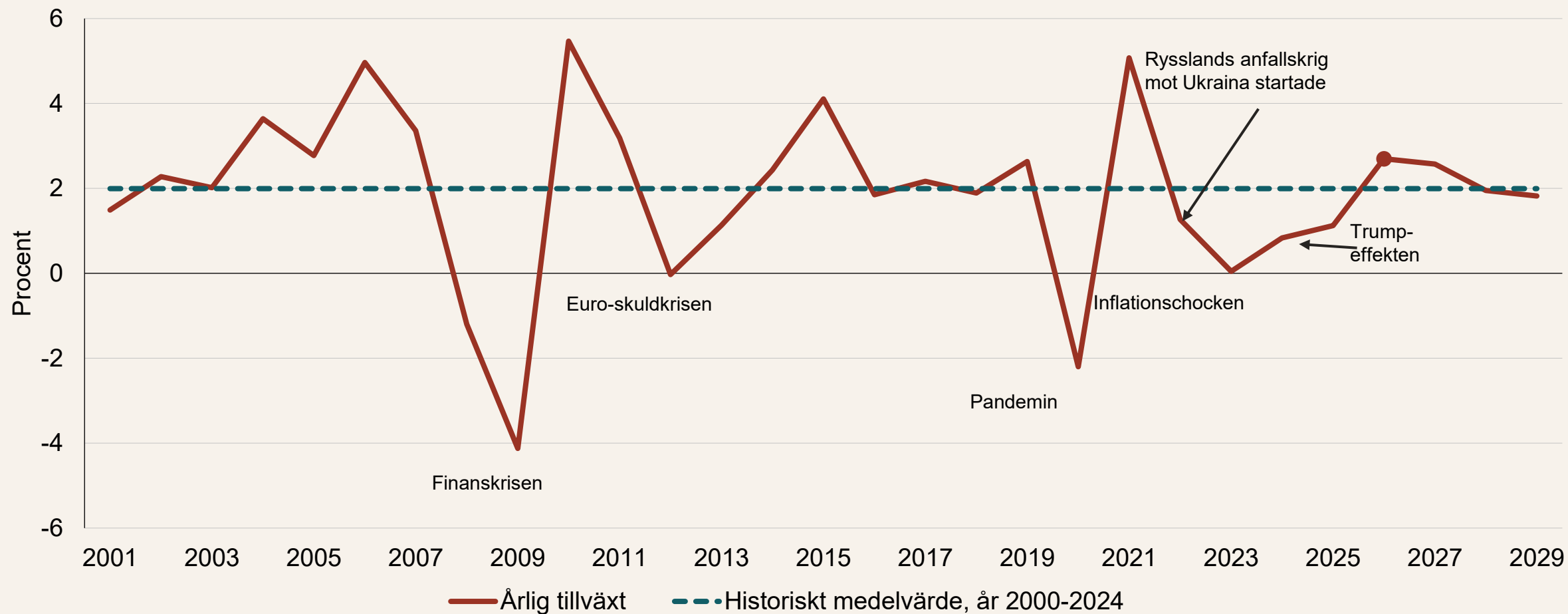


Statens  
styrning



# Långsam återhämtning av BNP-tillväxten i Sverige

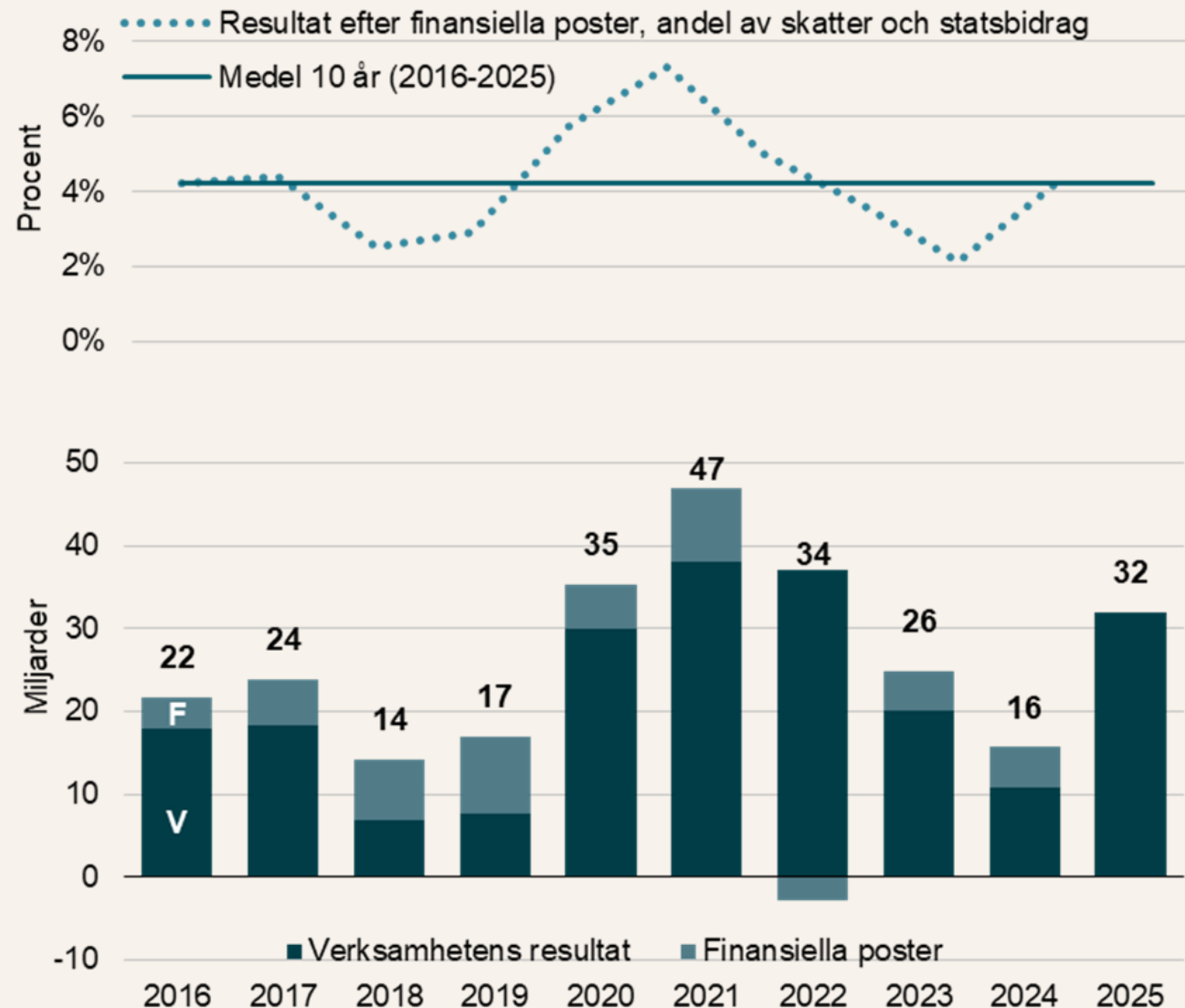
Procentuell förändring, volym, kalenderkorrigerad



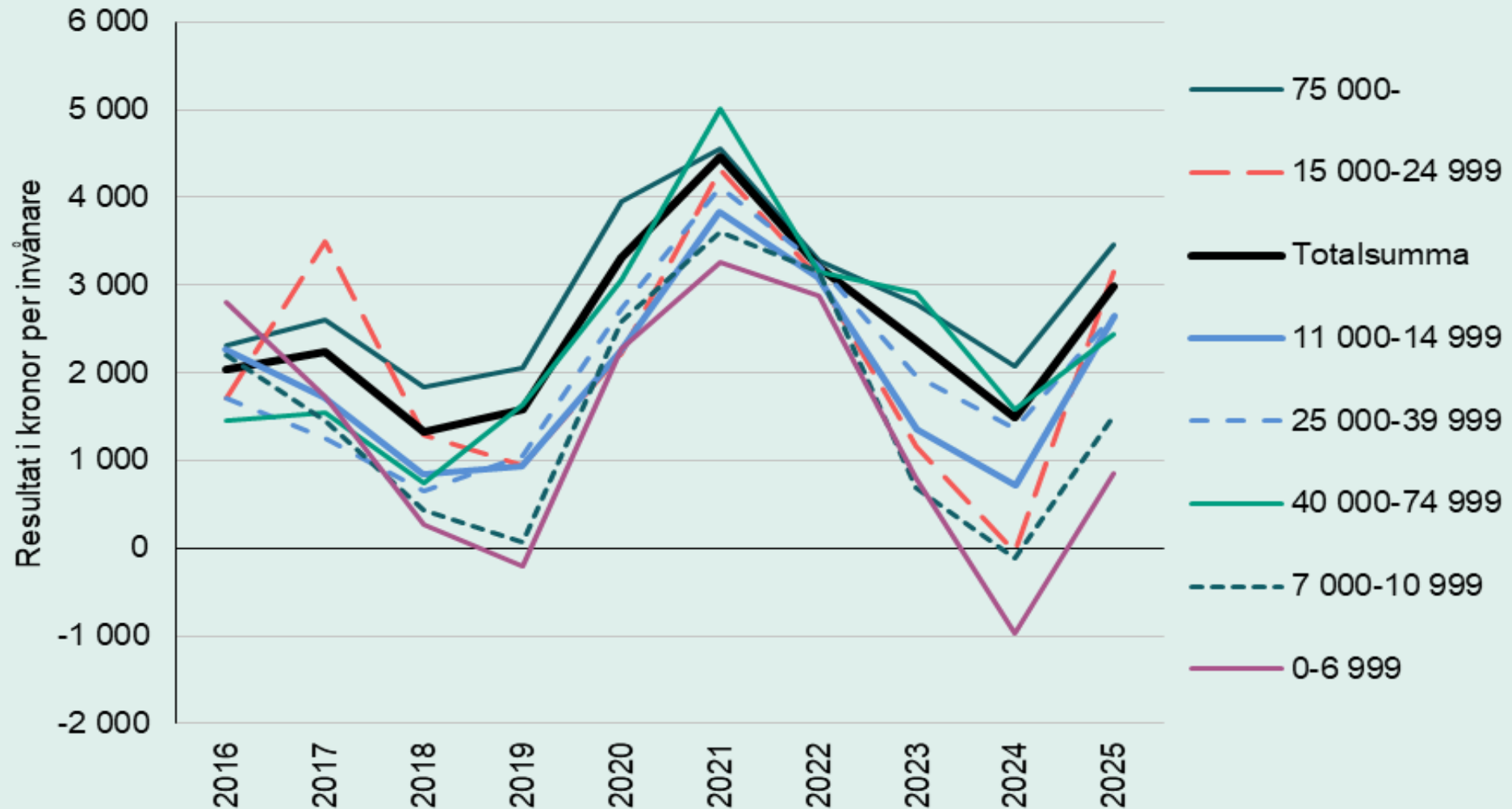
# Kommunernas resultat

Miljarder kronor




- Hög inflation med ökade pensionskostnader har lett till fallande resultat i tre år.
- Fler kommuner än tidigare har haft underskott.
- Många har använt RUR för att inte behöva återställa ett negativt balanskrav.
- År 2025 minskar pensionskostnaderna och resultaten återhämtar sig.



# Stärkta resultat i kommunerna



# **Demografins förändring och dess inverkan på skolans område**

-  Tillväxten i befolkningen har stannat av
-  Både demografiska behovsökningar och minskningar
-  Anpassning har inletts men kommer att fortsätta

# Förändring i olika åldersgrupper, prognos SCB

80 + år



+32%

67-79 år



+5%

20-66 år



+2%

0-19 år



-9%

Totalt



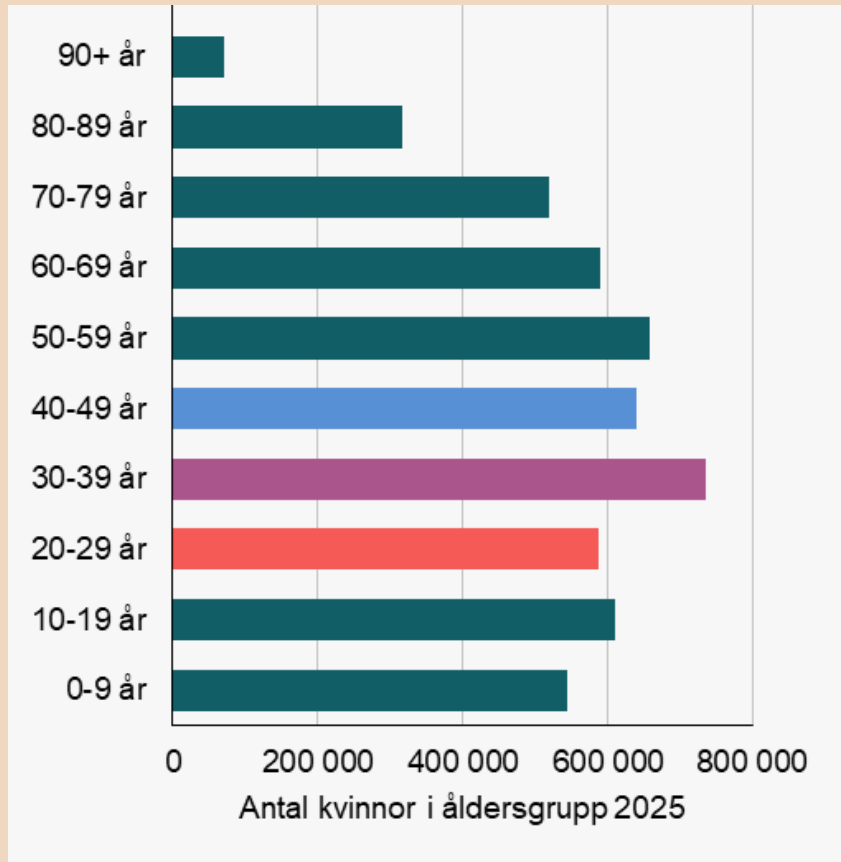
+2%

Befolkningsförändringar



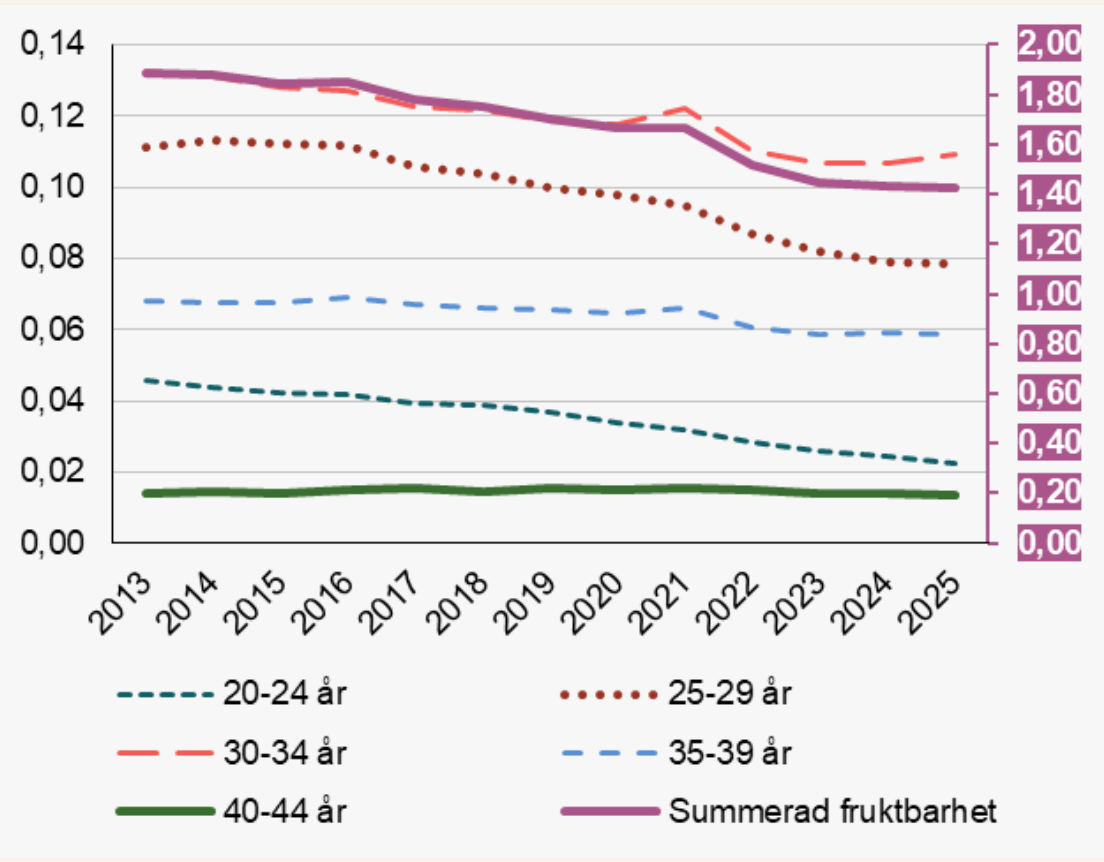
# Minskat antal födda barn per kvinnna

Antal kvinnor i befolkningen



Källa: Statistiska centralbyrån.

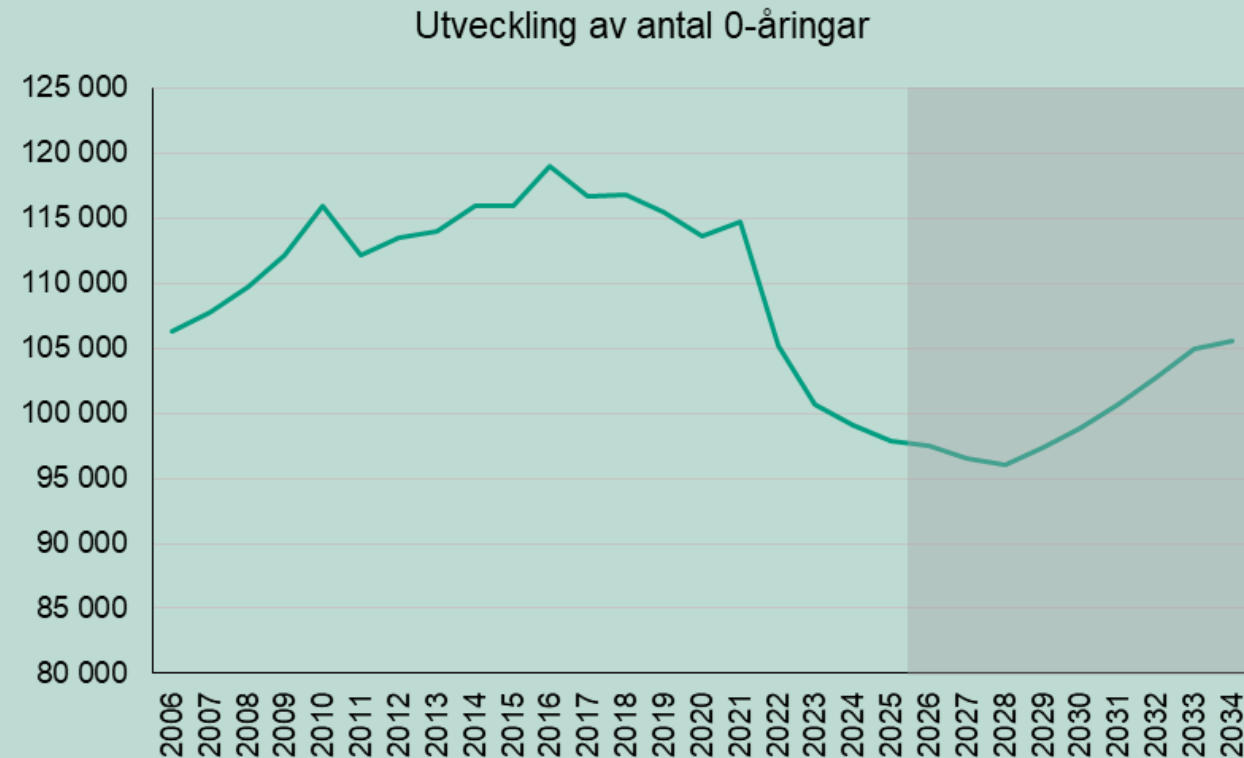
Antal barn per kvinna, fruktbarhetstal



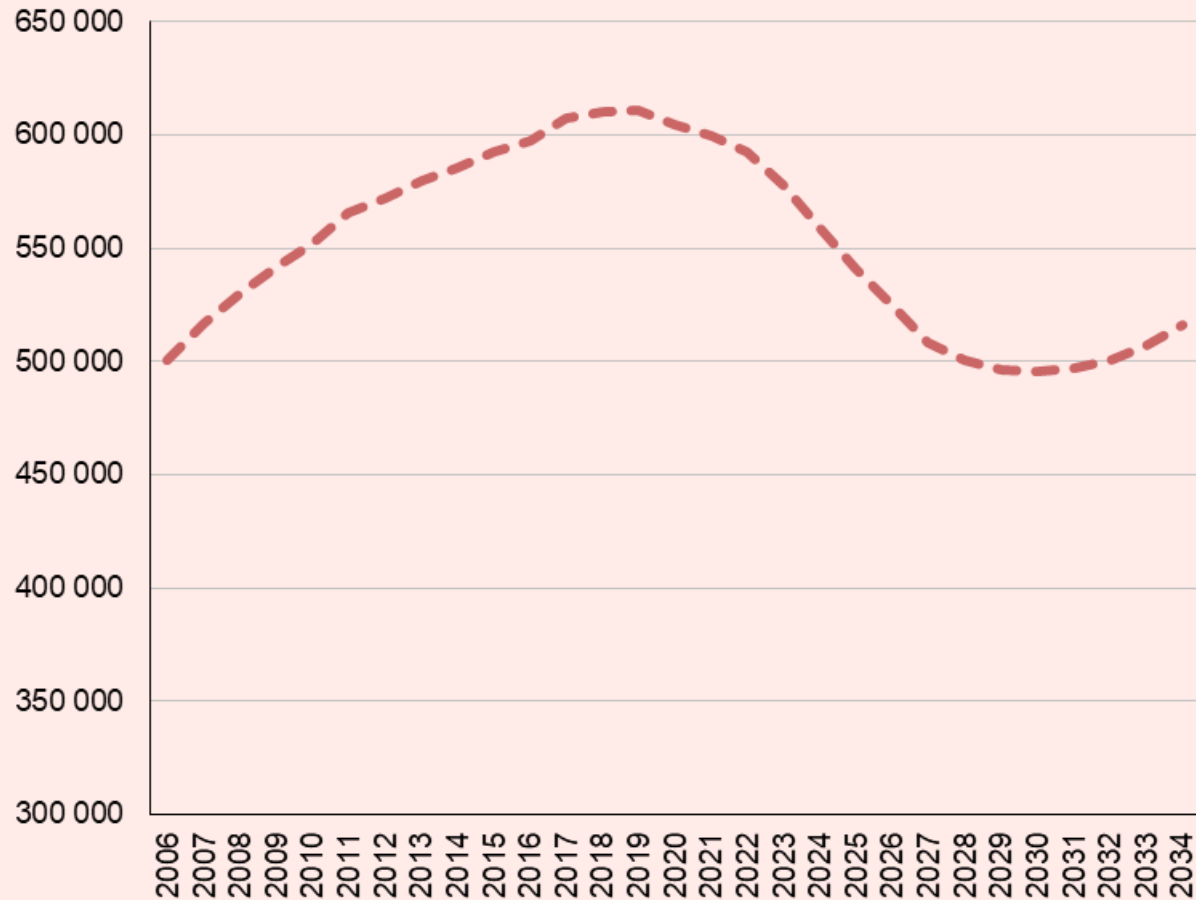
Källa: Statistiska centralbyrån.

# Antal 0-åringar minskar

- Trenden med minskat antal födda fortsätter.
- Knappt 98 000 barn föddes 2025.
- Det var det lägsta antalet födda barn på 23 år.
- Marginellt lägre fruktsamhet per kvinna i barnafödande ålder.



Utveckling av antal 1-5 åringar



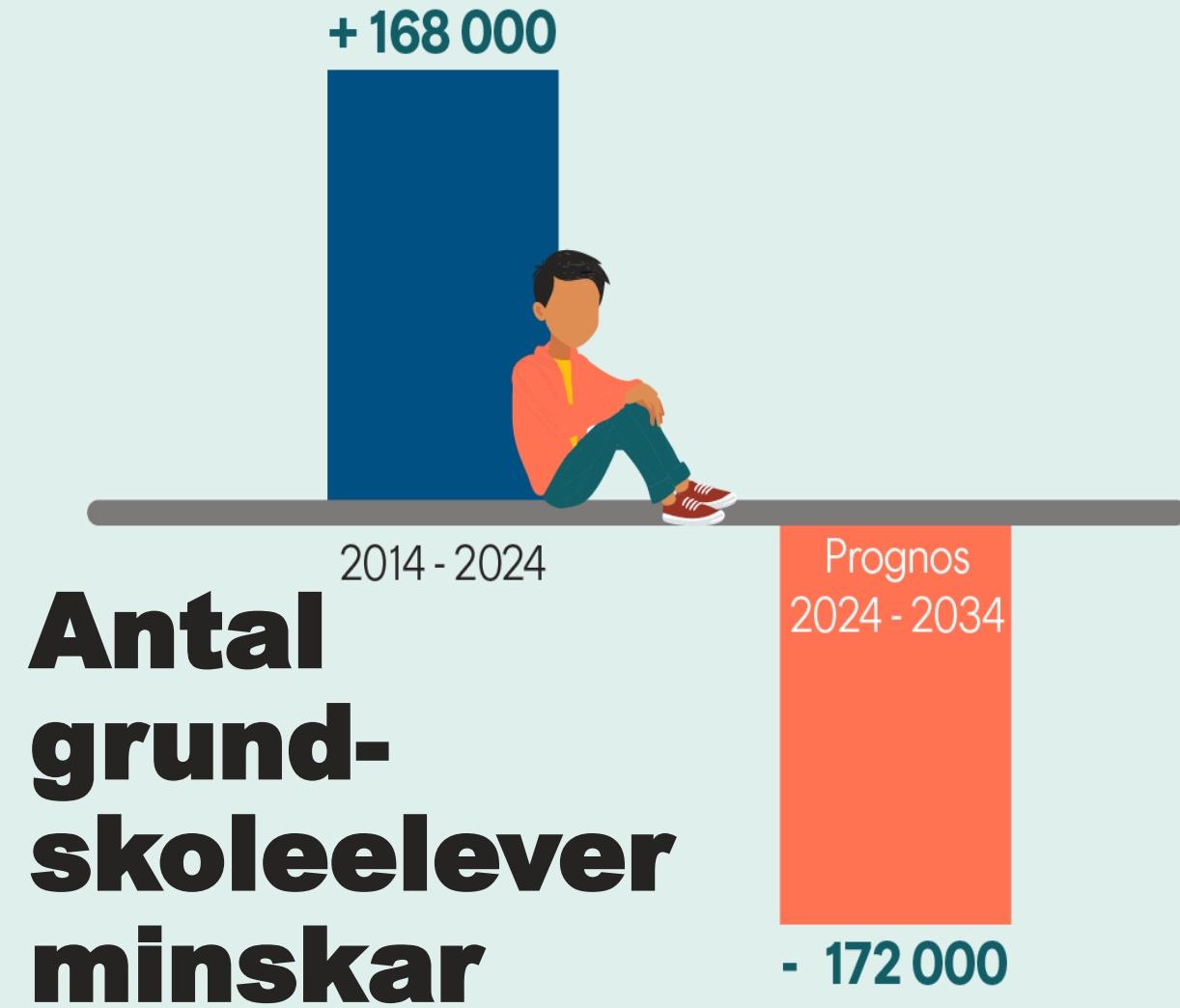
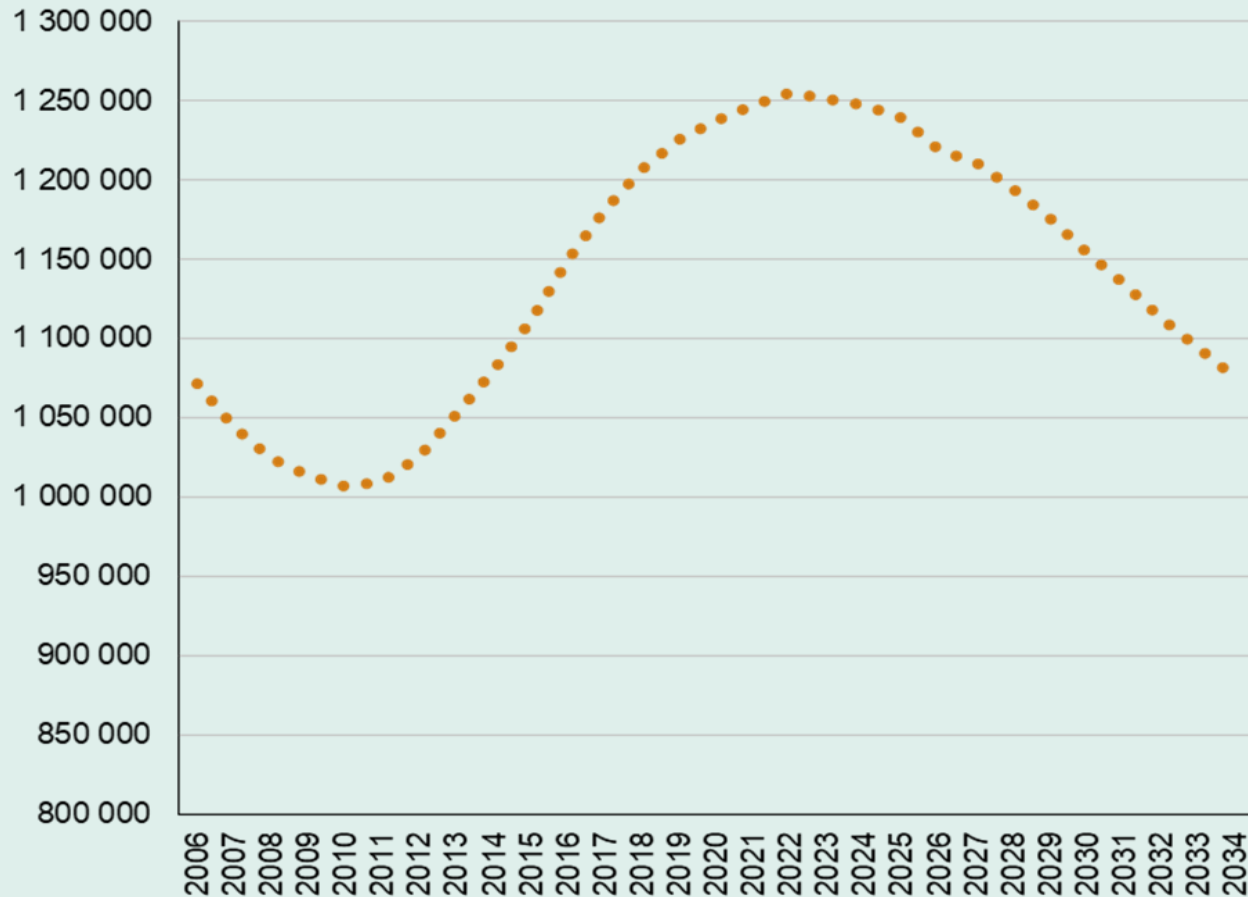
# Antal förskolebarn minskar

2014 - 2024  
- **27 000**

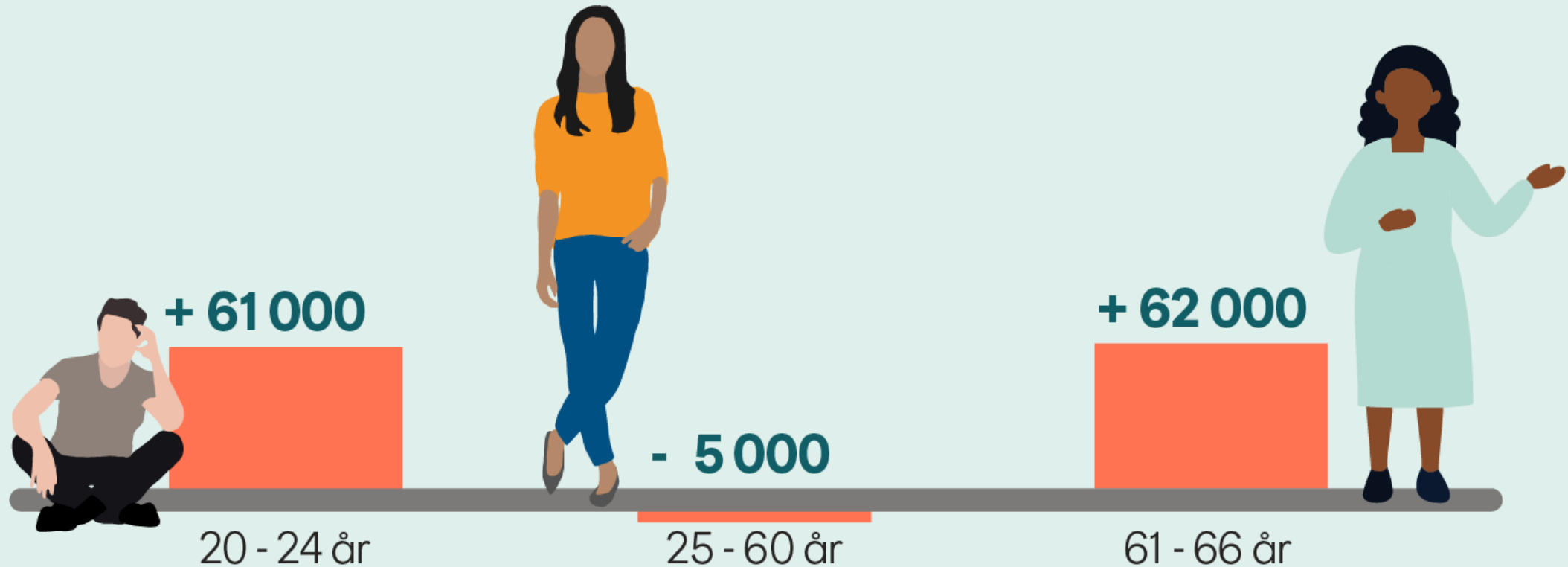
Prognos  
2024 - 2034  
- **43 000**



Utveckling av antal 6-15 åringar



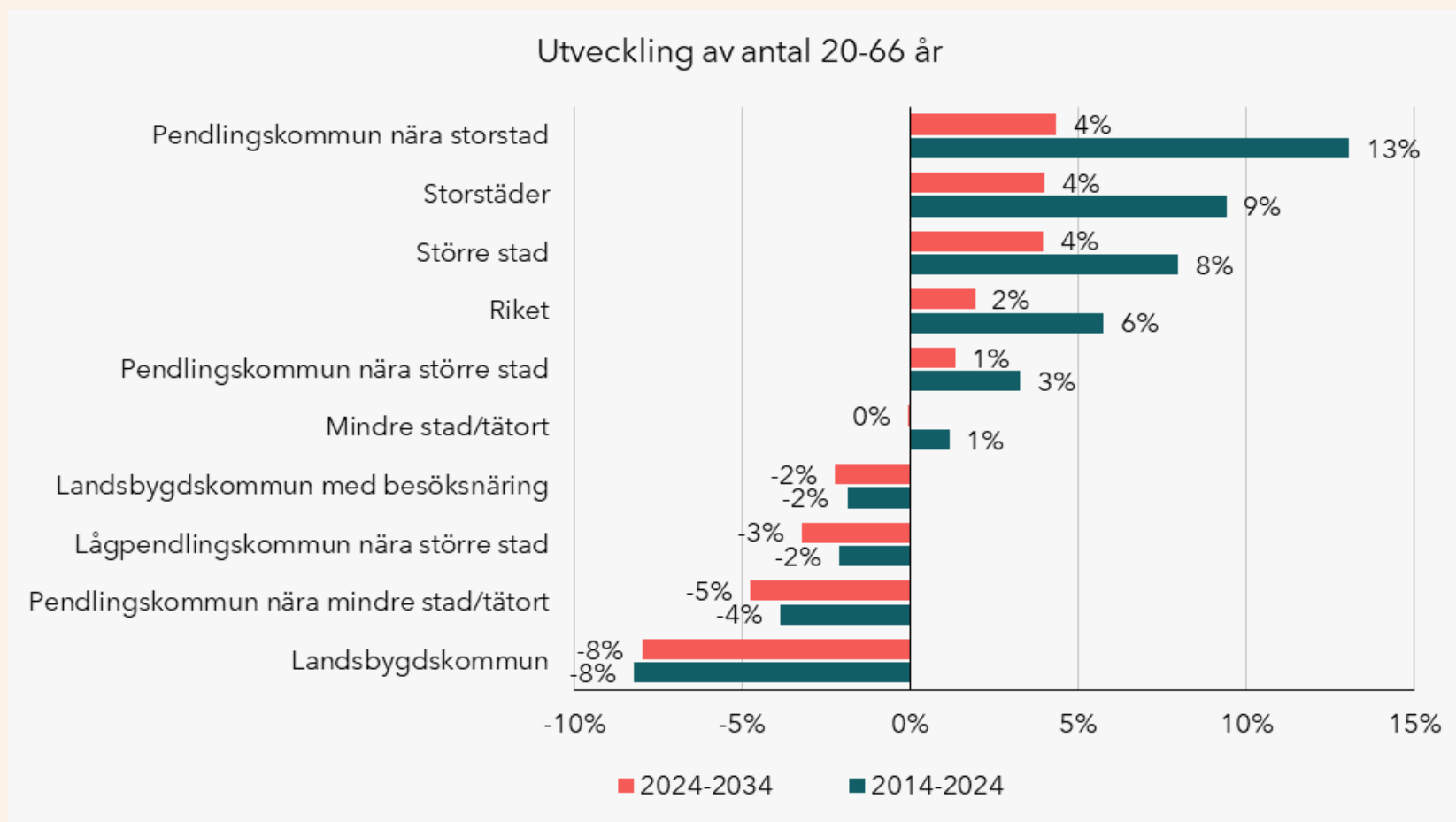
# Arbetsföra personer ökar något, men personer 25–60 år minskar 2024–2034





# Personer i arbetsför ålder minskar i 2 av 3 kommuner

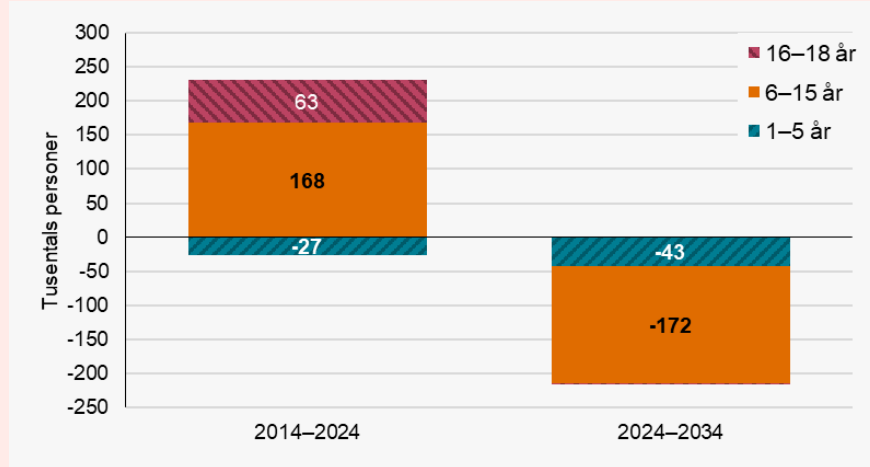
Prognos personer 20-66 år 2024-2034



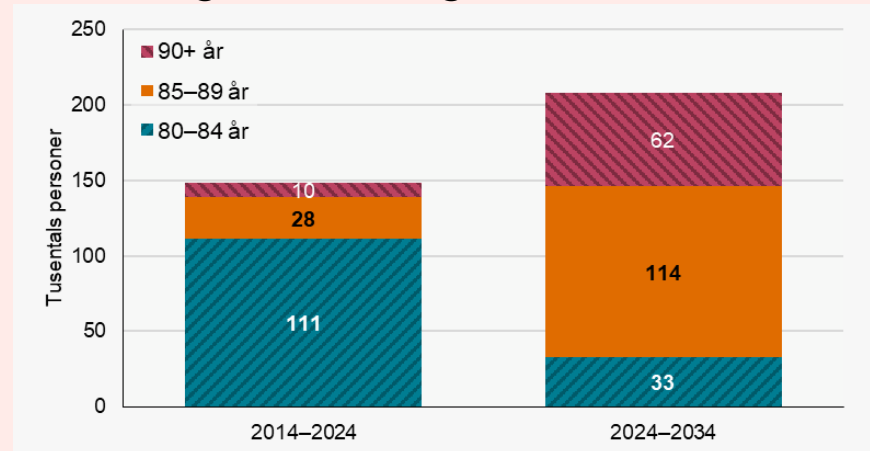
Källa: Statistiska centralbyrån

# Stora demografiska skiften

Befolkningsutveckling för 1-18-åringar



Befolkningsutveckling för 80 år och äldre

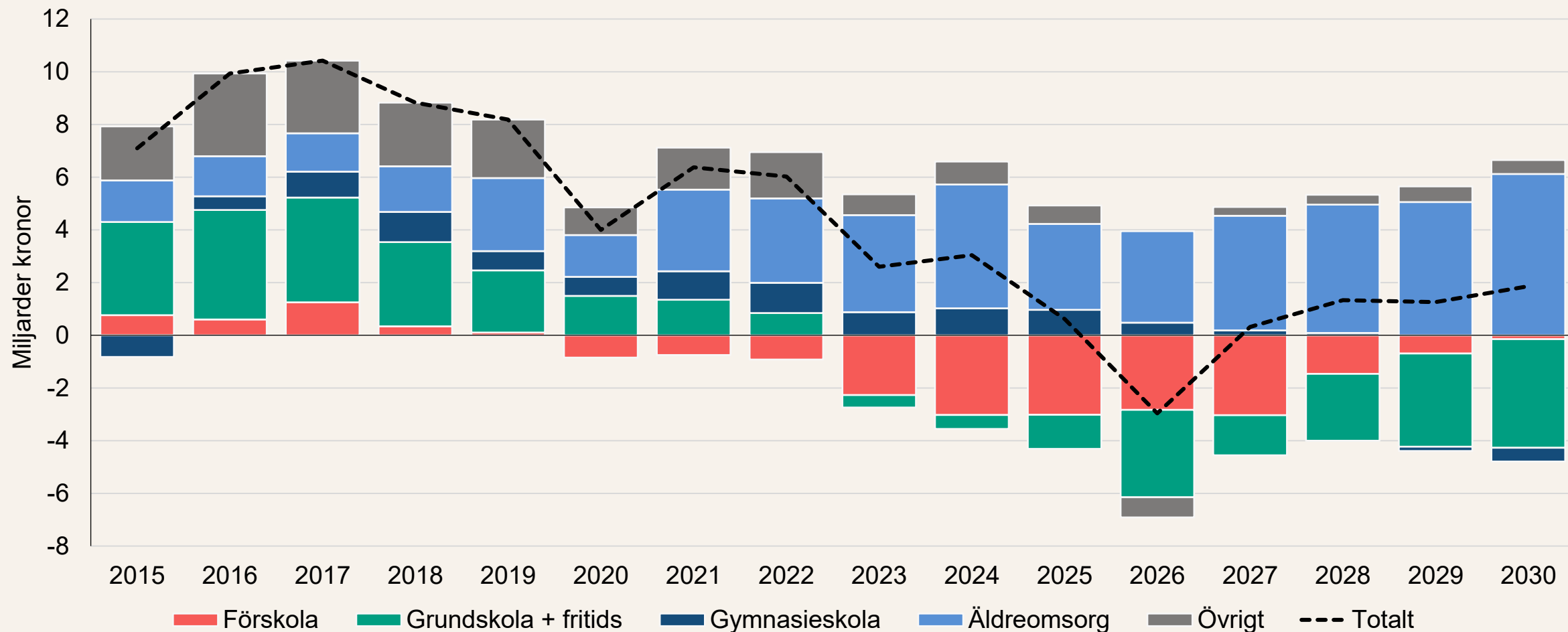


Källa: Statistiska centralbyrån.



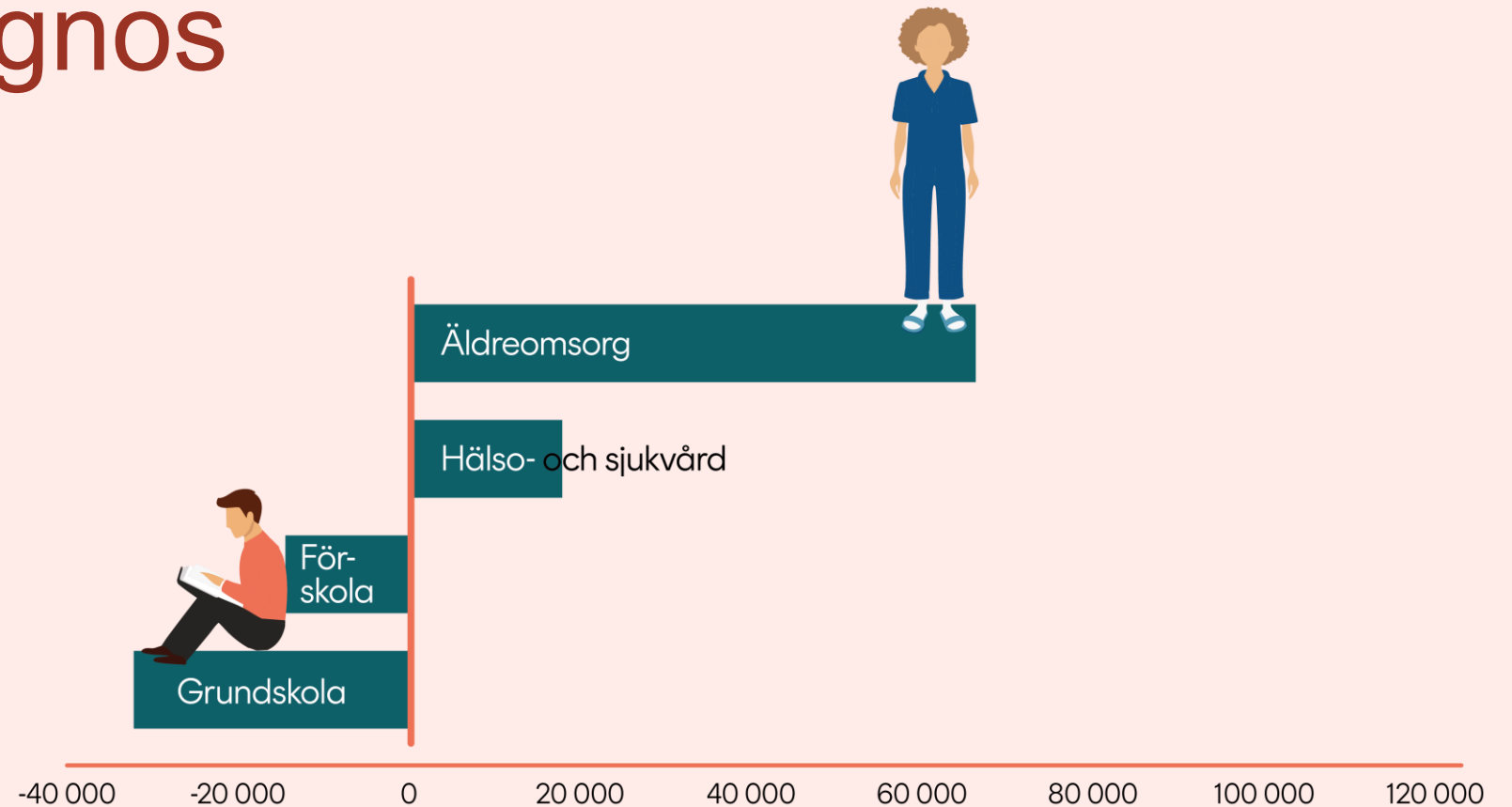
# Förändring kräver anpassning

Kommunernas demografiska behov per verksamhet



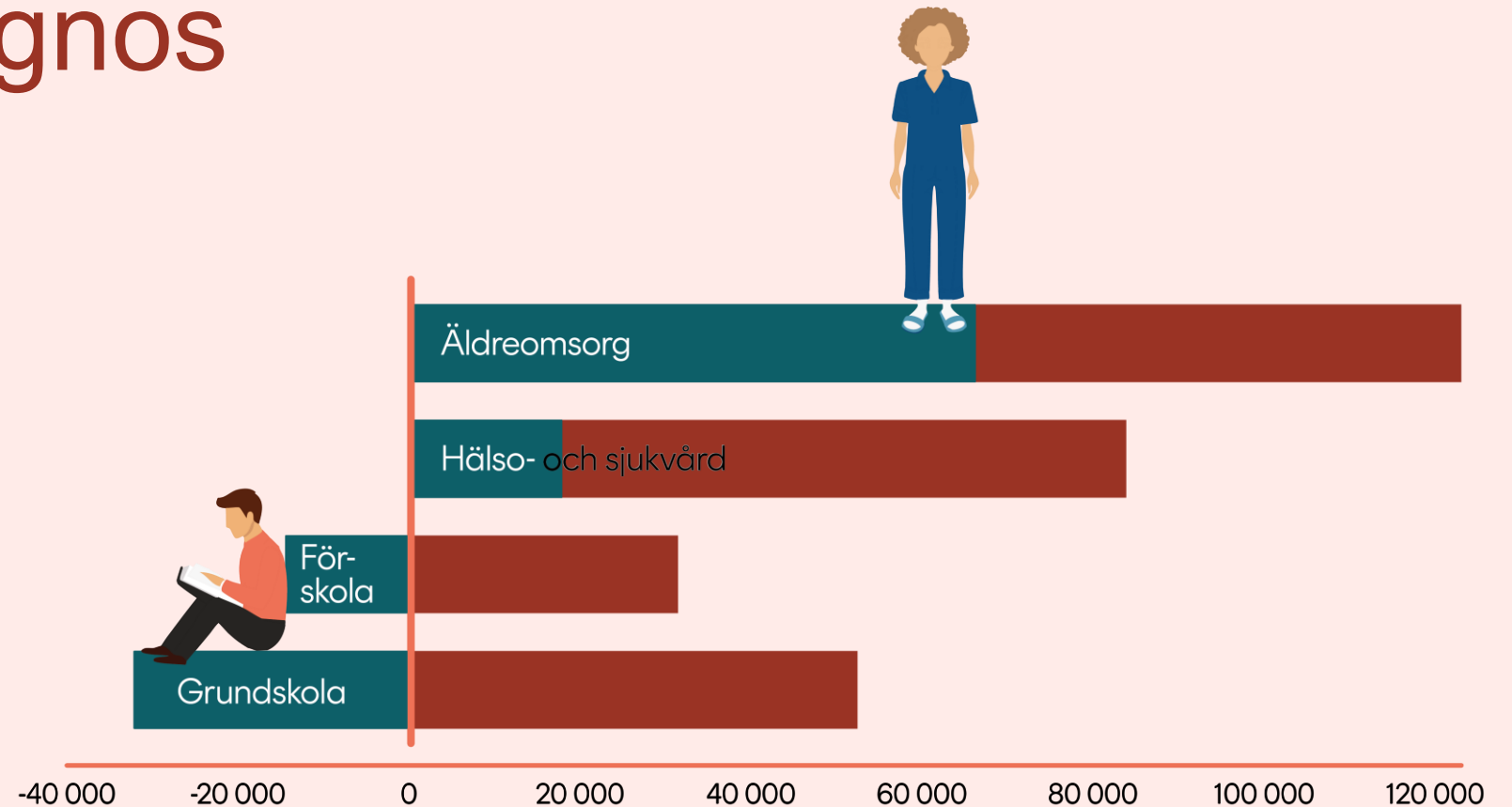
Demografi

# Personalprognos 2023-2033



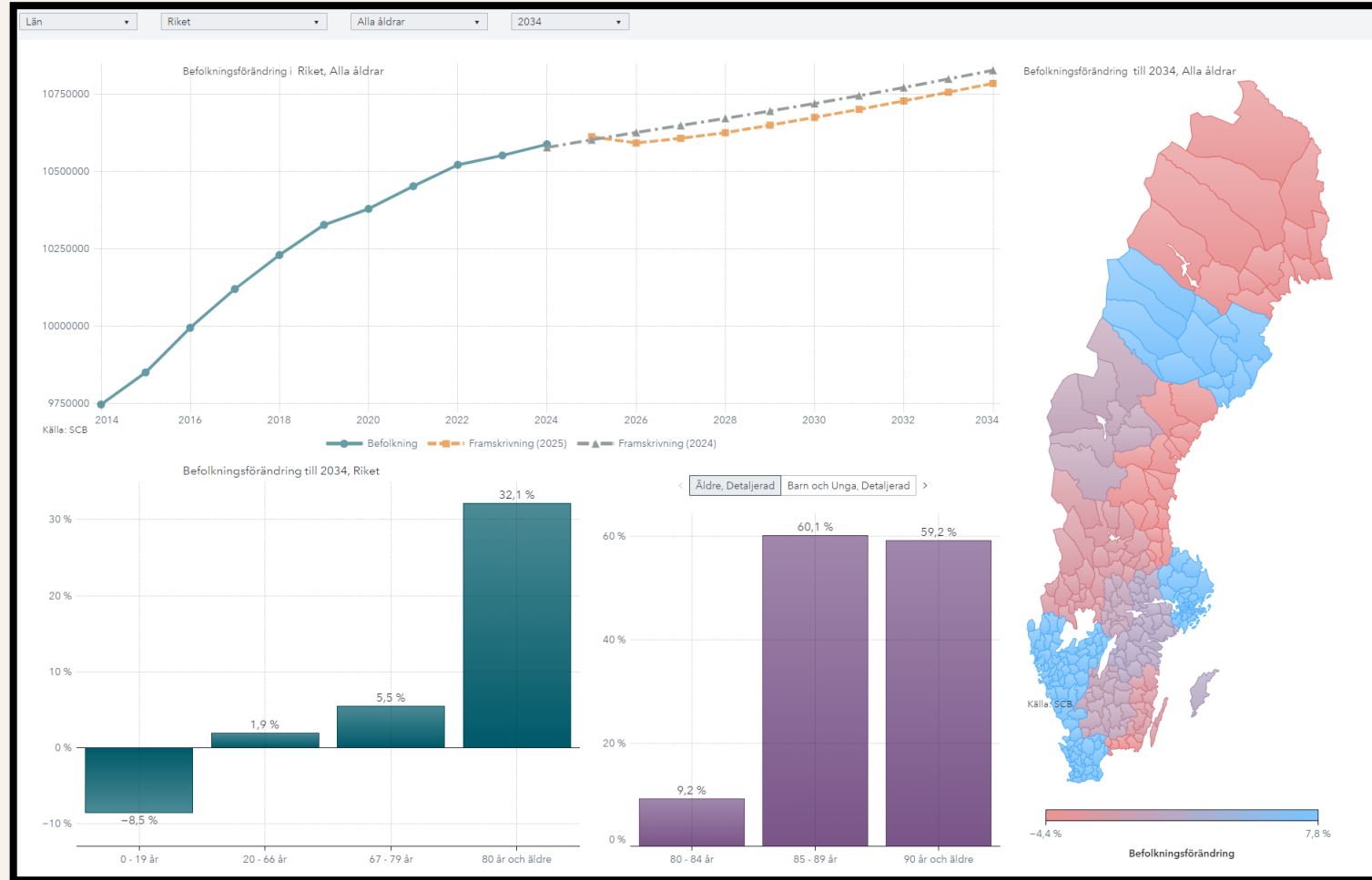
Demografi Pensionsavgångar

# Personalprognos 2023-2033





# Ett verktyg för att se befolkningsförändringen



**TACK för visat intresse!!**

# Reformerade skolororganisationer?

Johan Wänström

Statsvetare samt Medie- och kommunikationsvetare  
Centrum för kommunstrategiska studier (CKS)

## Enklare, billigare och bättre *utan* samhällsförändring???

- På kort sikt betydligt billigare rent samhällsekonomiskt
  - Lika stort inflöde och utflöde av barn, äldre på samma ställen i kommunen
- Medborgarna i kommuner där ”inget händer” tenderar för eller senare att reagera kraftigt
- *Samhällsutveckling såväl ofrånkomlig som nödvändig – likväl svårhanterlig*

# Kommunsverige innan 1952

- 2 500 kommuner
  - Drygt hälften av kommunerna hade mindre än 1000 invånare
  - I stort sett alla hade minst en egen skola
    - En vital del av ortens/bygdens identitet då och nu





# Christallers centralortsteori om samhällsservice

- Teori som låg till grund för kommunindelningsreformerna 1952-1974
  - 8000 invånare (cirka) krävdes för att kommunen skulle kunna tillhandahålla grundläggande samhällsservice koncentrerat till centralorten



# Befolkningsutveckling och urbanisering

- Långvarig och världsomspännande process
- Information och kompetens vital faktor
  - Koncentreras till större städer
  - Utvecklingen mot mer jämställdhet bidrar
- Vanligare att byta jobb oftare samt större acceptans för pendling
- Mer resurser till landsbygden bromsar inte nödvändigtvis urbaniseringen



# Christallers centralortsteori om samhällsservice fortsättning

- Samhällsförändringar har förändrat förutsättningarna
  - Ny teknologi (digitalisering), kommunikationer, arbetsmarknad, kvalitetskrav etc
    - Det krävs ofta ett större befolkningsunderlag för att upprätthålla samma nivå av samhällsservice
- Många kommuner har mindre samhällsservice idag jämfört med 50 år sedan



Skolan utgör ett  
exempel på det  
även i tätorterna

# Utmaningar för landsbygdsskolor

- Förändrade kompetenskrav för 15 år sedan skyndade på den utvecklingen
  - Mellanstadielärare som har behörighet för alla ämnen ska ersättas med lärare som är specialiserade på 3-4 ämnen
    - Extra stor utmaning för mindre skolor



# Påverkar skolstrukturen befolkningstillväxten?

- Tidigare forskning (Amcoff)
  - Skolnedläggningar driver inte avflyttning
    - Den är snarare främst ett resultat av densamma
    - Folk flyttar/stannar oavsett om skolan är kvar
- Kommuner med hög skol- och lärartäthet har inte högre befolkningstillväxt







# Många förlorare och få (inga?) vinnare i en folkomröstningsprocess

- Förlorad tid och energi i utdragna processer
  - Blockerar annat utvecklingsarbete
- Lång tid av ovisshet hos elever, lärare och föräldrar
- Motståndarna vinner i stort sett alltid folkomröstningarna
  - Lågt valdeltagande (25-60%)
  - Relativt liten andel som aktivt protestrar (15-35%)
- Folkvalda politiker väljer oftast att gå vidare med planerna (82%)
  - *Besvikna medborgare som tappar tilltron till demokratin!*
  - Påverkan på nästa val
- Vingklippta politiker
  - Även oppositionen på längre sikt

Om  
10 % namnunderskrifter  
1/3 i fullmäktige

# Skolnedläggningar kan potentiellt resultera i:

- Folkomröstning?
- Minskat väljarstöd ???
  - Mer sannolikt för skolor på landsbygden i mindre kommuner
- Ansträngda sociala relationer inom och utanför den kommunala organisationen
- Ingen fråga att plötsligt ta på ”volley” under en mandatperiod
  - Oansvarigt att inte förhålla sig till frågan under koalitionsförhandlingarna i höst



# Praktiskt arbete med opinioner och kommunikation

# Viktigt med en robust och realistisk plan för en skolnedläggningsprocess

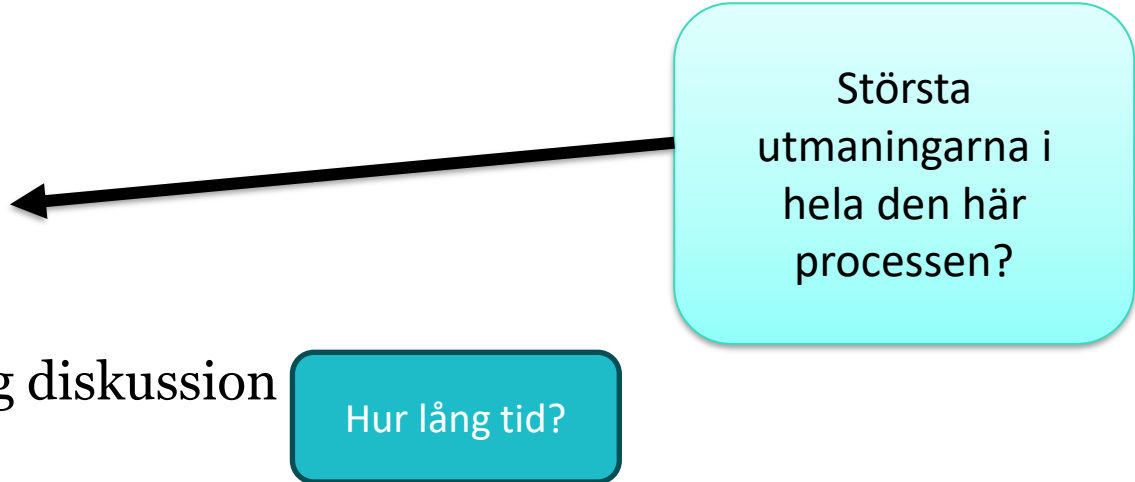
- Utredning
  - Såväl *varför* som *hur* det ska gå till
    - Exempel: flytta hela klasser med lärare till ny skola eller skolval
  - Oftast inte demonstrationerna/fackeltågen som stoppar
    - Det är svagheter i underlaget som resursstarka individer/grupper (välutbildade etc.) riktar in sig på



Se Jonas Larsson  
Taghizadeh 2016

# Viktigt med en robust och realistisk plan för en skolnedläggningsprocess forts.

- Tidsplan
  - Politiskt initiativ
  - Planering
  - Förvaltningen utreder
  - Förankra i organisationen
  - Offentliggör planer
  - Tid till demokratisk offentlig diskussion
  - Politiskt beslut
  - Genomförande
    - Process flera led
    - Exempelvis tid till elevers skolval

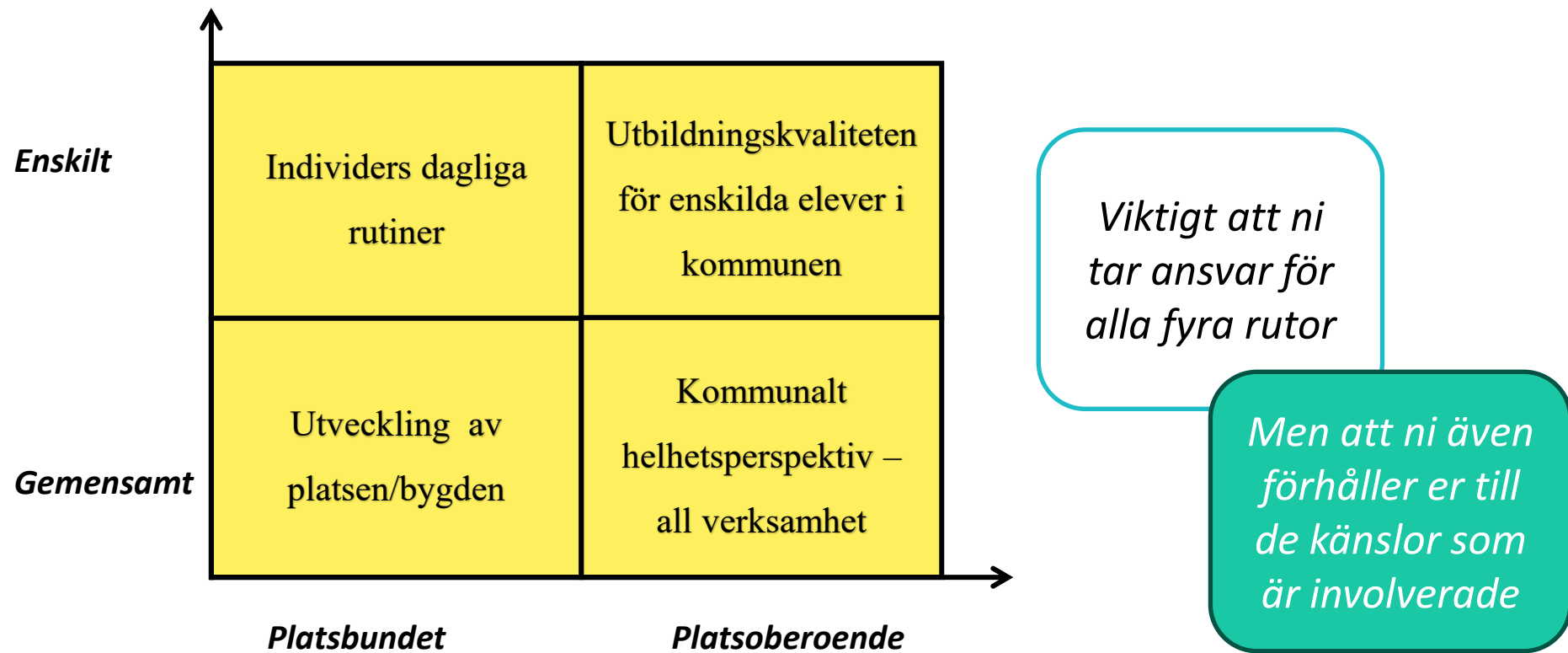


Största  
utmaningarna i  
hela den här  
processen?

Hur lång tid?

# Kommunikation kring potentiella faktiska problem

## Många olika perspektiv i en skolnedläggningsprocess



# Känslan av att känna sig övergiven och/eller förolämpad

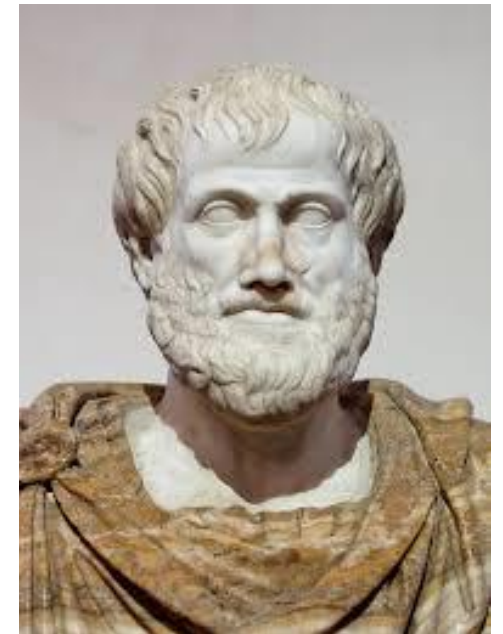
- Den praktiska nyttan och utnyttjandegraden sekundärt
- Ni bråkar med och respekterar inte mig/oss (och vår identitet)



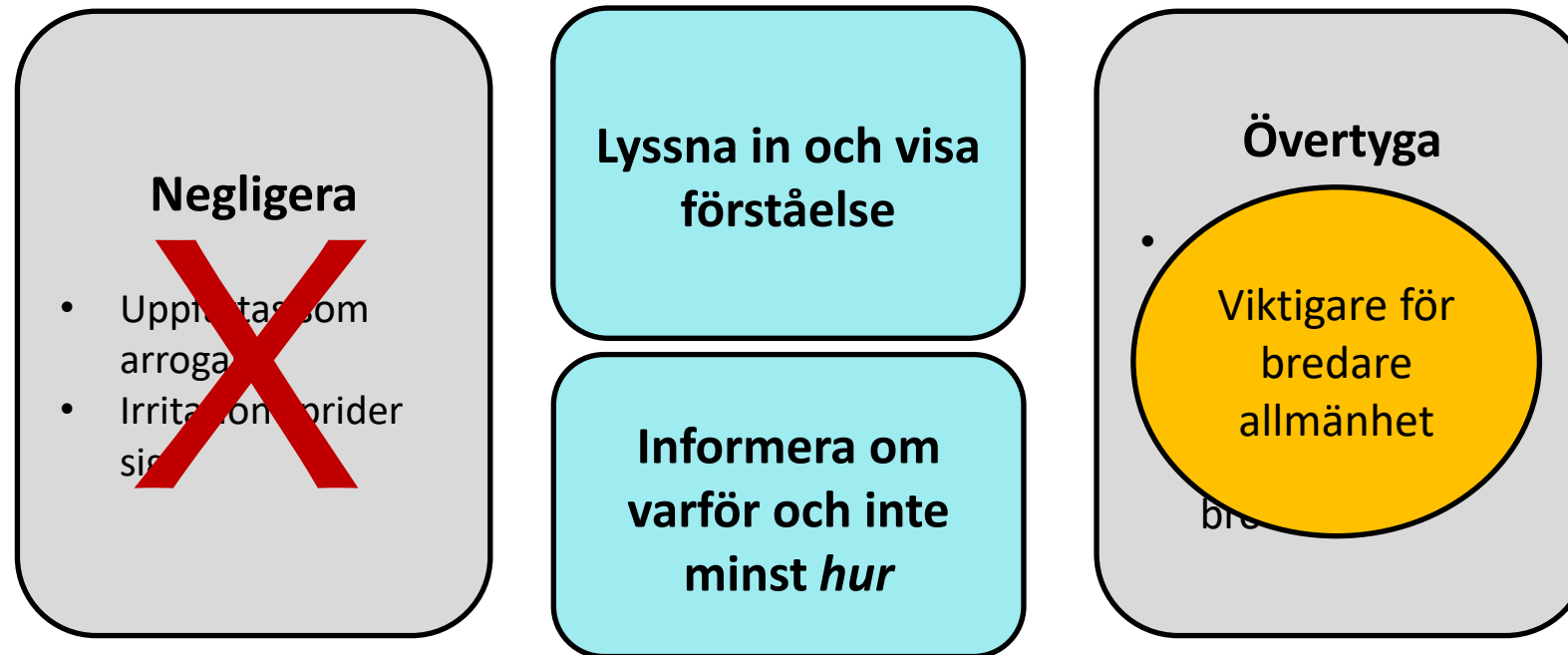
Se t.ex. De Fine Licht,  
Karlsson & Skoog 2024 &  
2025

# Kan kommunikation, i exempelvis medborgardialoger, förhindra och/eller lösa den här sortens konflikter?

- *Förutsätter:*
  - Egenintressen inte är drivande
    - Är det möjligt/rimligt?
  - Logiken dominerar i samtalen
    - Men vems logik?
      - Kommunal planeringslogik?
  - Känlorna inte blockerar logiken
    - Känslor effektivare än logik i argumentation



# Kommunikation *med* berörda medborgare



# Utmaning att hålla två tankar i huvudet samtidigt

- Lyssna in och visa förståelse för den enskilde elev, förälder och lärare som påverkas av en skolnedläggning
- Säkerställa att de befintliga resurserna används på ett så effektivt och rättvist sätt för alla kommunens elever (allmänintresset)